

Contexte



Direction régionale
des affaires
sanitaires et sociales
du Languedoc-Roussillon

En 2006, en France, la prévalence de l'obésité s'élevait à 16,9 % et celle du surpoids à 32,4 % chez les adultes (18 ans et plus) selon les premiers résultats de l'Etude nationale nutrition santé (ENNS). C'est la seule enquête récente où le poids et la taille sont mesurés et non déclarés.

D'après les différentes enquêtes ObEpi réalisées tous les 3 ans chez les 15 ans et plus depuis 1997, la prévalence de la surcharge pondérale est passée de 36,7 % en 1997 à 41,6 % en 2003, soit une augmentation de 4,9 points. Mais entre 2003 et 2006, ce chiffre n'a pas bougé, ce qui est plutôt encourageant et laisse penser que l'on se dirige peut-être vers une stabilisation des prévalences de surpoids et d'obésité.

De part ses conséquences sur la santé, l'obésité est une maladie. En effet, l'excès de poids est à l'origine de nombreuses pathologies telles que les maladies cardio-vasculaires, les cancers, le diabète de type II, sans oublier les conséquences psychosociales.

L'essentiel à retenir en Languedoc-Roussillon

- ▶ En 2002, 27,8 % de la population du Languedoc-Roussillon présente un surpoids et 6,5 % une obésité.
- ▶ Les classes d'âge les plus jeunes de la région (moins de 40 ans) présentent une situation vis-à-vis du surpoids et de l'obésité peu favorable par rapport au niveau national.
- ▶ Les agriculteurs constituent la catégorie socioprofessionnelle la plus touchée par le surpoids : 66,7 % sont concernés (contre 17,9 % chez les employés). Les artisans, commerçants et chefs d'entreprise présentent le plus fort taux d'obésité (12,5 %), les cadres le plus faible taux avec 1,8 %.

Une spécificité en Languedoc-Roussillon.....

Dans le thème «Facteurs de risque»

- Diabète.
- Alcool.
- Tabac.
- Toxicomanie.
- Vaccinations.

En 2002, la région Languedoc-Roussillon a bénéficié d'un sur-échantillonnage du Baromètre santé nutrition. Cette déclinaison régionale a permis de mieux cerner la situation nutritionnelle et les comportements alimentaires au niveau régional mais aussi de les comparer avec une autre région bénéficiant aussi de ce sur-échantillonnage, le Nord-Pas-de-Calais.

La région Languedoc-Roussillon a une position plus favorable que le Nord-Pas-de-Calais sur le plan de la prévalence de la surcharge pondérale, de l'activité physique et des comportements alimentaires même si ces derniers restent assez éloignés des recommandations du Programme national nutrition santé.

Une nouvelle extension régionale du Baromètre santé nutrition a été effectuée en 2008. Les résultats sont attendus au plus tard fin de l'année 2009.

En 2002, l'obésité concerne 6,5 % des adultes. La prévalence du surpoids et de l'obésité varie en fonction du sexe et de l'âge

D'après le baromètre nutrition santé 2002, il y a une différence très importante de la prévalence du surpoids entre les hommes et les femmes dans la région. En effet, 37,3 % des hommes sont concernés par le surpoids contre 18,7 % de femmes, soit deux fois moins.

Par contre, pour la prévalence de l'obésité, il n'y a pas de différence selon le sexe : 6,7 % des hommes sont obèses et 6,4 % des femmes.

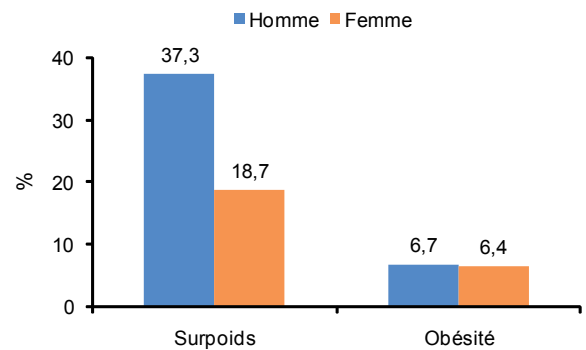
Globalement, en Languedoc-Roussillon, 27,8 % des adultes présentent un surpoids et 6,5 % sont obèses.

En région, les jeunes de 18-29 ans sont les moins touchés par le surpoids puis sa prévalence augmente avec l'âge. Ainsi, on a une prévalence qui passe du simple (14,3 %) au triple (39,6 %) entre les deux classes d'âge les plus extrêmes.

Pour l'obésité, la différence entre classes d'âge est moins marquée, même si les 60-75 ans sont les plus touchés (9,4 %).

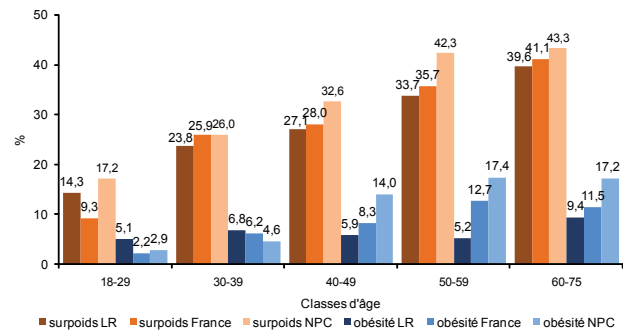
Dans toutes les classes d'âge, la position du Languedoc-Roussillon est plutôt favorable quant à la prévalence du surpoids par rapport au Nord-Pas-de-Calais ainsi que pour la prévalence de l'obésité à partir de 40 ans. Par rapport au reste de la France, les 18-29 ans sont plus touchés par le surpoids et les 18-39 ans par l'obésité en région. Puis passé 40 ans, la tendance s'inverse, les habitants du Languedoc-Roussillon sont moins touchés par l'obésité que les habitants du reste de la France.

Prévalence du surpoids et de l'obésité selon le sexe en Languedoc-Roussillon en 2002



Source : Baromètre Santé Nutrition 2002 - Surpoids, obésité et facteurs associés - 2004

Prévalence du surpoids et de l'obésité selon les régions et les classes d'âge en 2002



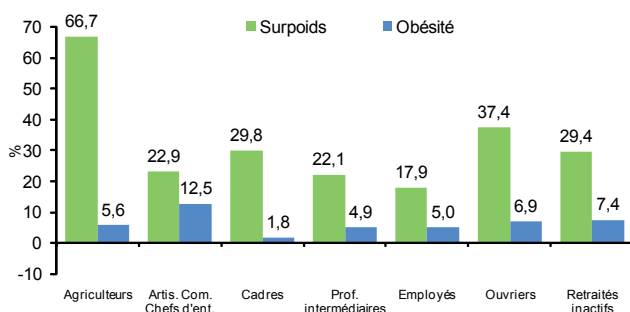
Source : Baromètre Santé Nutrition 2002 - Surpoids, obésité et facteurs associés - 2004

Il existe des inégalités selon le niveau socio-économique

En région, les agriculteurs constituent la catégorie socio-professionnelle qui regroupe le plus de personnes en surpoids (66,7 %). Viennent ensuite les ouvriers (37,4 %). Les employés sont les moins touchés avec une prévalence de 17,9 %. Pour l'obésité, ce sont les artisans, commerçants et chefs d'entreprises qui présentent la plus forte prévalence (12,5 %) et les cadres la plus faible (1,8 %).

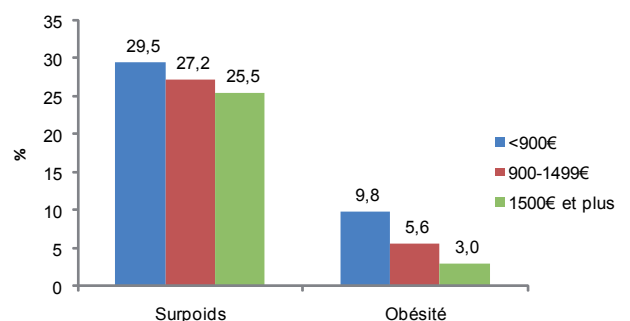
Le surpoids et l'obésité diminuent quand les revenus du ménage augmentent. En effet, 9,8 % des personnes ayant un revenu mensuel inférieur à 900 euros par unité de consommation présentent une obésité, contre 3,0 % pour les personnes ayant un revenu supérieur ou égal à 1 500 euros par unité de consommation.

Prévalence du surpoids et de l'obésité selon la catégorie socio-professionnelle en Languedoc-Roussillon en 2002



Source : Baromètre Santé Nutrition 2002 - Surpoids, obésité et facteurs associés - 2004

Prévalence du surpoids et de l'obésité selon le niveau de revenu par unité de consommation en Languedoc-Roussillon en 2002



Source : Baromètre Santé Nutrition 2002 - Surpoids, obésité et facteurs associés - 2004

En 2006, le Languedoc-Roussillon apparaît moins touché que les autres régions par l'obésité

Selon l'enquête ObEpi 2006*, en Languedoc-Roussillon, 13,4 % de la population âgée de 15 ans et plus est touchée par l'obésité contre 10,0 % en 1997. L'augmentation de la prévalence de l'obésité se confirme entre les années 2003 et 2006, mais celle-ci reste quand même plus faible que celle observée entre 2000 et 2003 (+19,2 %).

Depuis 1997, la région reste toujours au-dessus de la prévalence nationale.

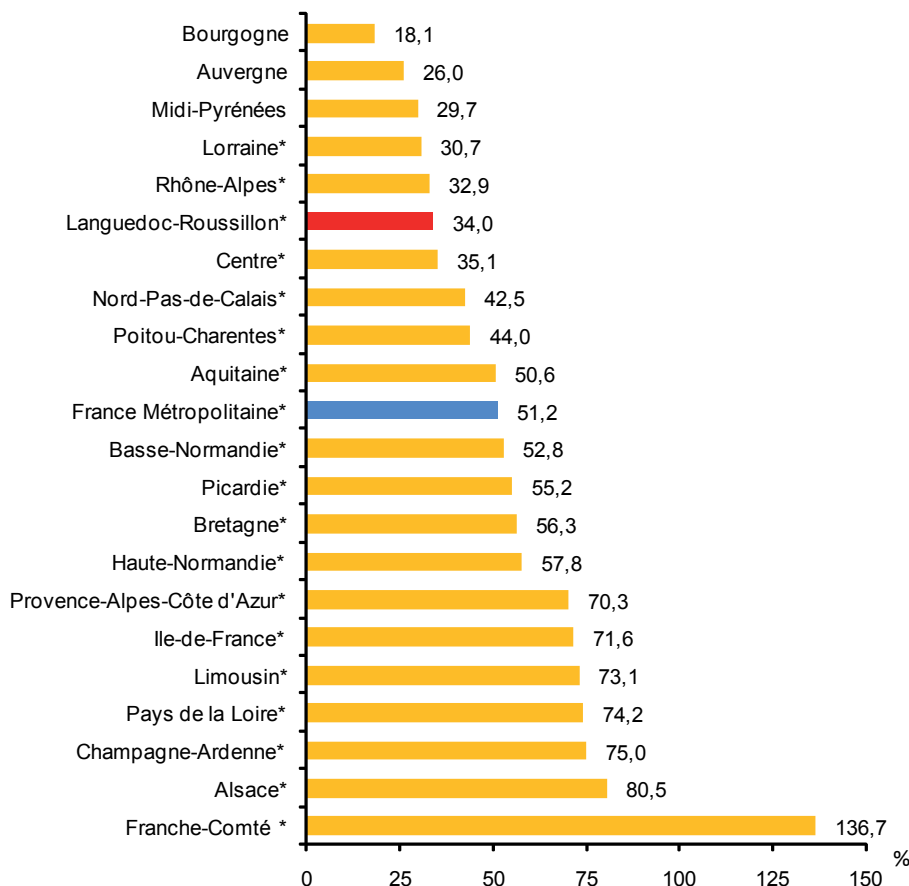
Ainsi, en 9 ans, la prévalence de l'obésité a augmenté de 34,0 % en Languedoc-Roussillon. Cette augmentation est la 16^{ème} plus élevée parmi les 21 régions métropolitaines (la Corse est exclue car l'échantillon étudié est trop faible). La région a connu une hausse plutôt faible et progressive par rapport à d'autres régions qui avaient des valeurs faibles en 1997 et qui ont aujourd'hui dépassé la moyenne nationale : par exemple la Franche-Comté (+136,7 %) et l'Alsace (+80,5 %). Dans trois régions, l'augmentation de la prévalence de l'obésité n'est pas significative. Il s'agit de la Bourgogne, l'Auvergne et les Midi-Pyrénées où la prévalence de l'obésité s'est donc stabilisée depuis 1997.

*L'enquête ObEpi utilise une méthodologie et un échantillonnage différent du baromètre santé nutrition. De ce fait, la prévalence de l'obésité y apparaît plus élevée.

<i>Prévalence de l'obésité chez les 15 ans et plus et évolution depuis 1997 (en %)</i>								
	1997	2000	2003	2006	Évolution			
					1997/2000	2000/2003	2003/2006	1997/2006
Languedoc-Roussillon	10,0	10,4	12,4	13,4	+4,0	+19,2	+8,1	+34,0
France métropolitaine	8,2	9,6	11,3	12,4	17,1	+17,7	+9,7	+51,2

Source : Enquêtes ObEpi, Inserm-Institut Roche-Sofres

Pourcentage d'évolution de la prévalence de l'obésité entre 1997 et 2006 selon les régions métropolitaines (sauf la Corse)*



Source : Enquête ObEpi, Inserm-Institut Roche-Sofres
*régions dans lesquelles l'augmentation entre 1997 et 2006 est significative à 5 %

Disparités régionales de la prévalence de l'obésité et évolution entre 1997 et 2006

En 1997, la région Languedoc-Roussillon fait partie des 5 régions les plus touchées par l'obésité (10,0 %) après la Lorraine (10,1 %), la Haute-Normandie (10,2 %), l'Auvergne (10,4 %) et le Nord-Pas-de-Calais (12,4 %). Les régions où la prévalence de l'obésité est la plus faible sont la Franche-Comté (6,0 %), la Bretagne (6,4 %), Provence-Alpes-Côte d'Azur (6,4 %), Pays de la Loire (6,6 %) et Île-de-France (6,7 %).

Prévalence de l'obésité en France par région en 1997 et 2006

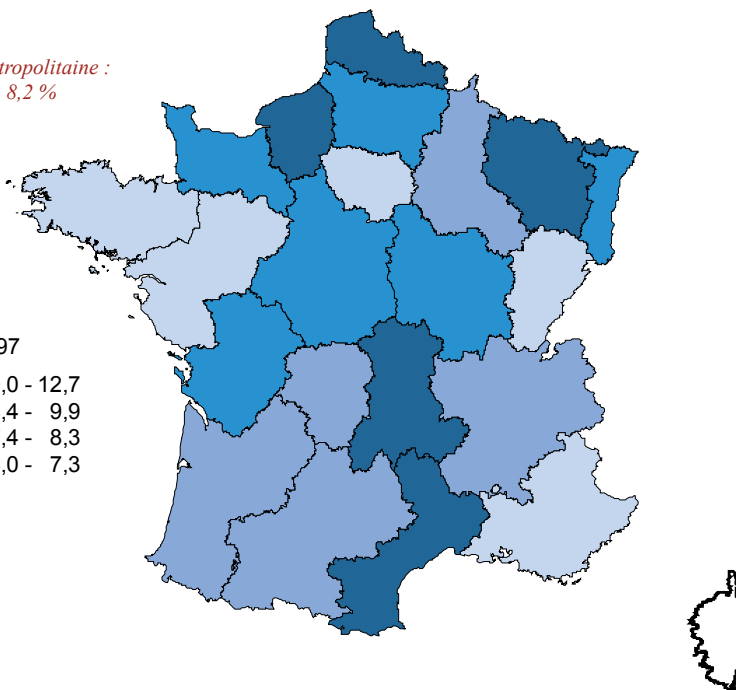
Unité : %

En 1997

France métropolitaine :
■ 8,2 %

En 1997

■	10,0 - 12,7
■	8,4 - 9,9
■	7,4 - 8,3
■	6,0 - 7,3



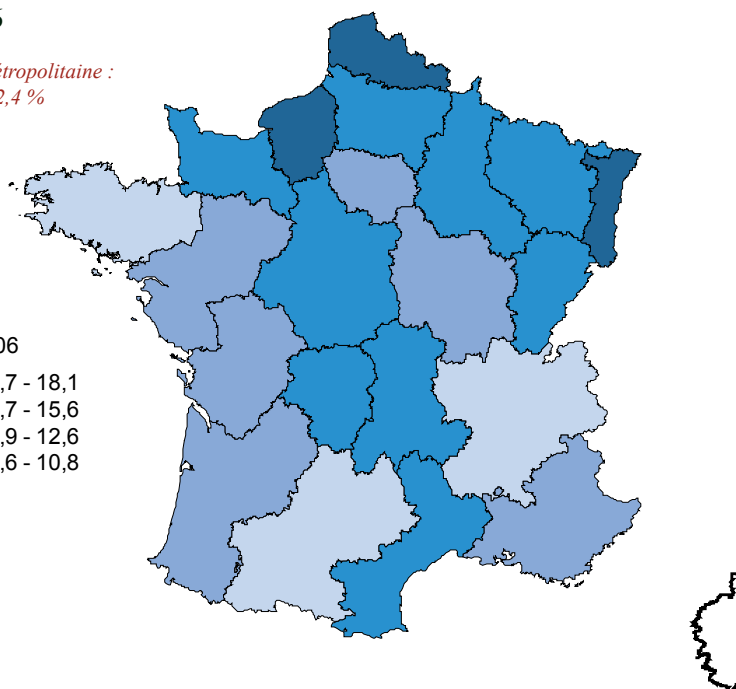
En 2006, la région Nord-Pas-de-Calais reste la plus touchée avec 18,1 % de personnes obèses, soit une prévalence plus élevée de moitié par rapport à la moyenne nationale. La Haute-Normandie et l'Alsace suivent avec des prévalences respectives de 16,1 % et 15,7 %. La région Languedoc-Roussillon se situe à la 8^{ème} place parmi les régions ayant les prévalences d'obésité les plus élevées. Les régions les moins atteintes sont Midi-Pyrénées (9,6 %), Bretagne (10 %) et Rhône-Alpes (10,1 %).

En 2006

France métropolitaine :
■ 12,4 %

En 2006

■	15,7 - 18,1
■	12,7 - 15,6
■	10,9 - 12,6
■	9,6 - 10,8



Source : Enquête ObEpi 2006, exploitation ORS L-R

Des contrastes importants de mortalité liée à l'obésité selon les régions et le sexe

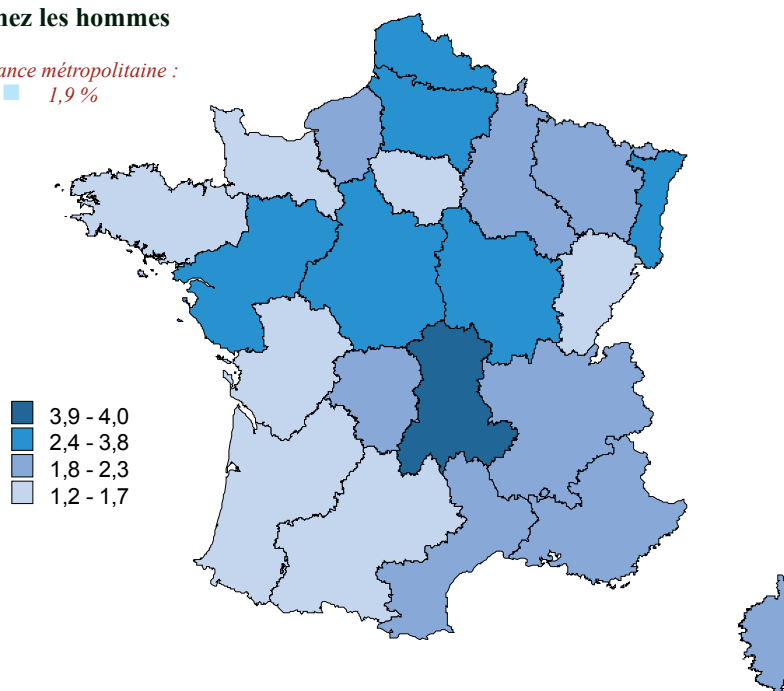
La région Languedoc-Roussillon, comme la Corse, ont des taux comparatifs de mortalité par obésité très différents entre les hommes et les femmes : un taux élevé chez les hommes (2,3 décès par obésité pour 100 000) contre un taux faible chez les femmes (1,5 décès par obésité pour 100 000). La Franche-Comté est dans la situation inverse : taux relativement faible chez les hommes (1,5 décès pour 100 000) et taux élevé chez les femmes (2,1 décès pour 100 000).

Pour les autres régions, certaines ont des taux faibles pour les deux sexes (Bretagne, Ile-de-France, Basse-Normandie et Midi-Pyrénées) et d'autres des taux élevés pour les deux sexes également (Alsace, Auvergne, Centre, Nord-Pas-de-Calais et Picardie).

Taux comparatif de mortalité par obésité en cause principale ou associée en 2000-2001 (nombre de décès pour 100 000 personnes)

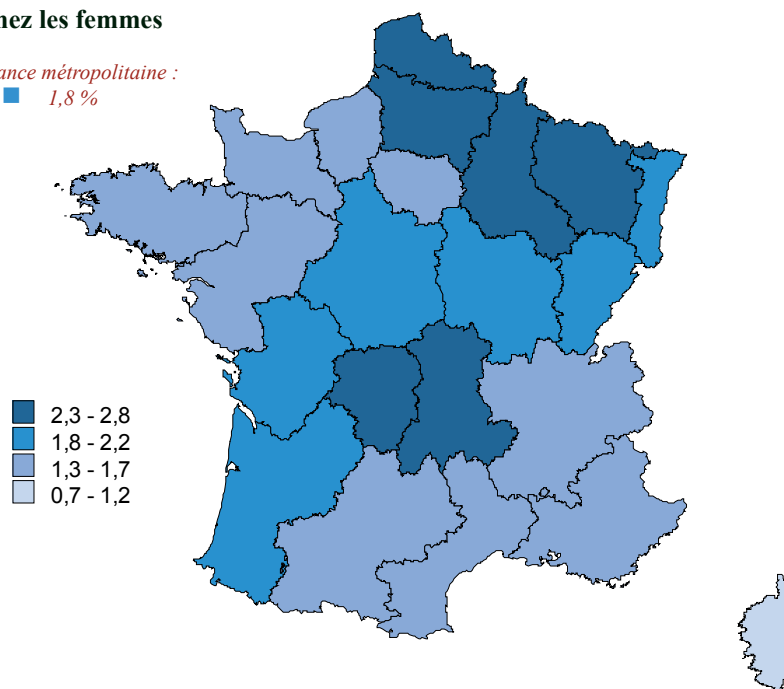
Chez les hommes

France métropolitaine :
1,9 %



Chez les femmes

France métropolitaine :
1,8 %



Source : Inserm CépiDC CIM 10 utilisée : E65-E66, Insee - Exploitation ORS L-R

Comportements alimentaires et recommandations du PNNS

Le baromètre santé nutrition de 2002 a permis de comparer les comportements alimentaires des régions Languedoc-Roussillon et Nord-Pas-de-Calais et de les mettre en parallèle avec les recommandations du PNNS.

Les habitants du Languedoc-Roussillon consomment plus de fruits et légumes que les habitants du Nord-Pas-de-Calais : en région, 34,0 % des personnes déclarent consommer au moins deux fois par jour des fruits et 29,9 % au moins deux fois par jour des légumes ; dans le Nord-Pas-de-Calais, ces proportions sont respectivement de 29,9 % et 21,9 %.

En Languedoc-Roussillon, la proportion de personnes déclarant consommer du poisson au moins deux fois par semaine est de 39,5 % contre 27,0 % dans le Nord-Pas-de-Calais. L'utilisation de l'huile d'olive est largement privilégiée en Languedoc-Roussillon, que ce soit pour les vinaigrettes ou la cuisson.

Globalement, on remarque que ces populations du Languedoc-Roussillon et du Nord-Pas-de-Calais ont des comportements alimentaires assez différents. De plus, ces pratiques restent éloignées des recommandations du PNNS, plus particulièrement dans la région Nord-Pas-de-Calais.

<i>Comparaison des comportements alimentaires entre Languedoc-Roussillon et Nord-Pas-de-Calais selon les recommandations du PNNS</i>					
Type d'aliment	Recommandations PNNS	Enquête Baromètre santé nutrition 2002			
		Indicateurs utilisés	Seuil de consommation	Réponses habitants du L-R (en %)	Réponses habitants du Nord-Pas-de-Calais (en %)
Fruits et légumes	Au moins 5 par jour	. Fruits . Légumes	≥ 2 fois par jour ≥ 2 fois par jour	34,0 % 29,9 %	23,6 % 21,9 %
Aliments source de calcium	3 produits laitiers par jour	Produits laitiers	≥ 3 fois par jour	15,5 %	11,3 %
Féculeux	Présence à chaque repas	. Féculents (pâtes, riz, semoule)	≥ 4 fois par semaine	19,5 %	19,0 %
		. Céréales prêtes à consommer	≥ 1 fois par jour	19,4 %	16,1 %
		. Pain	≥ 2 fois par jour	72,6 %	54,6 %
Viandes, poissons et autre produits de la pêche	1 à 2 fois par jour en alternance. Consommation de poisson au moins une fois par semaine	. Viande	≥ 2 fois par semaine	63,2 %	76,1 %
		. Volaille	≥ 2 fois par semaine	51,2 %	36,4 %
		. Poisson	≥ 2 fois par semaine	39,5 %	27,0 %
Aliments riches en graisses saturées	A limiter	Charcuterie	≥ 2 fois par semaine	38,7 %	31,2 %
Sucres et aliments riches en sucre	A limiter	Sodas, colas et autres boissons	-	11,0 %	16,8 %
Matières grasses utilisées pour les vinaigrettes	-	. Huile d'olive	-	60,0 %	27,1 %
		. Huile de tournesol	-	21,8 %	39,8 %
		. Autres	-	18,2 %	33,5 %
Matières grasses utilisées pour la cuisson	-	. Huile	-	68,3 %	14,2 %
		. Margarine	-	9,5 %	50,3 %
		. Beurre	-	15,8 %	29,3 %

Source : Baromètre santé nutrition, enquête 2002

En complément, voir également la fiche du thème «Enfants-Adolescents (1 à 14 ans)» : surpoids-Obésité

Définition

du surpoids et de l'obésité chez l'adulte

Selon l'OMS, le surpoids et l'obésité se définissent comme une accumulation anormale ou excessive de graisse corporelle qui peut nuire à la santé. Ils peuvent être estimés grâce au calcul de l'indice de masse corporelle (IMC) : $IMC = \text{poids (kg)} / \text{taille}^2 \text{ (m)}$. Les adultes présentant un IMC supérieur ou égal à 25 kg/m^2 et inférieur à 30 kg/m^2 sont considérés comme ayant un surpoids. Lorsque l'IMC est supérieur ou égal à 30 kg/m^2 , on parle d'obésité.

On parle de surcharge pondérale lorsque l'on regroupe le surpoids et l'obésité.

Précisions

- **Enquête ObEpi-Roche** : depuis 1997, Roche, en collaboration avec l'Inserm, réalise en partenariat avec la TNS-Healthcare-Sofres, une enquête épidémiologique triennale sur la prévalence du surpoids et de l'obésité. Cette enquête est réalisée auprès d'un échantillon (environ 20 000 individus) représentatif de la population adulte française âgée de 15 ans et plus interrogé par un questionnaire auto-administré.
- **Baromètre santé nutrition** : depuis 1992, l'Inpes et les principales institutions nationales en charge de la santé publique, ont élaboré un dispositif d'enquêtes Baromètre santé répétées régulièrement et permettant de mesurer l'état de l'opinion, des attitudes et des comportements vis-à-vis de la santé des personnes interrogées. Cela afin d'aider à la mise en oeuvre d'action de prévention et de promotion de la santé. En 2002, une enquête Baromètre santé a été réalisée dans deux régions en particulier : le Languedoc-Roussillon et le Nord-Pas-de-Calais.

Pour en savoir plus :

- Obésité : deux études de l'assurance maladie. Cnamts, 2005, 14 p.
- Les maladies cardio-vasculaires dans les régions de France : mortalité, affections de longue durée, hospitalisations, registres. Fnors, 2006, 83 p.
- Obépi 2006 : Enquête épidémiologique nationale sur le surpoids et l'obésité. Inserm, TNS Healthcare Sofres, Roche, 2006, 52 p.
- L'obésité en France : les écarts entre catégories sociales s'accroissent. De Saint Pol T. Insee première, n° 1123, 2007, 4 p.
- Tabagisme, abus d'alcool et excès de poids. Lanoë J.L., Dumontier F. Insee première, n° 1048, 2005, 4 p.
- Le Languedoc-Roussillon, précurseur sur la nutrition. Le Bihan G. La santé de l'homme, Inpes, n° 386, 2006, pp. 6-7
- Baromètre santé nutrition Languedoc-Roussillon 2002. Le Bihan G. / coord., CIHEAM-IAM.M, 2004, 6 fascicules, 8 p.
- Alimentation en Languedoc-Roussillon et Nord-Pas-de-Calais. In : Baromètre santé nutrition 2002. Le Bihan G., Roques N., Inpes, 2004., pp. 189-206
- Le Languedoc-Roussillon va-t-il perdre ses avantages en matière de santé ? Le Bihan G., CIHEAM-IAM.M, (2004), 1 p.
- La veille alimentaire et nutritionnelle en Languedoc-Roussillon. Le Bihan G., CIHEAM-IAM.M, (2004), 1 p.
- Deuxième programme national nutrition santé 2006-2010. Actions et mesures. Ministère de la Santé et des Solidarités, 2006, 51 p.
- Obésité : améliorer la prise en charge des principales pathologies chroniques. In : Diagnostic partagé Urcam-Arh dans le cadre des SROS de 3^{ème} génération région Languedoc-Roussillon. Urcam LR, Drass LR, ARH LR, 2005, pp. 61-62

SEPTEMBRE 2008

Cette fiche a été réalisée dans le cadre de l'élaboration d'un atlas de santé Languedoc-Roussillon, projet financé par le conseil régional et l'État (Drass).

Comité de relecture : Sylvia Maille (Drass L-R), Béatrice Rougy (Conseil régional L-R), les responsables des programmes du PRSP et les experts régionaux.

Rédaction de la fiche : Fanny Baguet, stagiaire, Inca Ruiz, chargée d'études (ORS L-R) sous la direction du Dr Bernard Ledésert, directeur (ORS L-R).

Conseil régional
Hôtel de Région
201 avenue de la Pompignane
34064 Montpellier cedex 2
www.cr-languedocroussillon.fr

Observatoire régional de la santé
du Languedoc-Roussillon
Parc Euromédecine
209 rue des Apothicaires
34196 Montpellier cedex 5
www.ors-lr.org

Direction régionale des affaires sanitaires et
sociales du Languedoc-Roussillon
28 - Parc-Club du Millénaire
1025, rue Henri Becquerel - CS 30001
34067 Montpellier cedex 2
www.languedoc-roussillon.sante.gouv.fr